

# Tipy na výlety do okolí Hodkovic



Hodkovice nad Mohelkou leží na půl cesty mezi Českým rájem a Jizerskými horami, což vám dává ideální příležitost navštívit přírodní krásy různého druhu. Mimoto je v blízkosti několik hradů a zámků a také množství rozhleden, které lákají ke krásným vyhlídkám na Jizerské hory. Máme pro vás i několik tipů pro případ špatného počasí.

## Pěší výlety

### Český ráj



13 kilometrů od Hodkovic leží městečko Turnov, které je považované za bránu do Českého ráje. V tomto kraji protkaném turistickými cestami naleznete velké množství přírodních i historických památek. Hlavními dominantami kraje je hora Kozákov a zřícenina hradu Trosky. Významná jsou také skalní města, především Prachovské skály, Příhrazské skály, Hruboskalsko, Suché a Klokočské skály, a rybníky, např. Vidlák, Věžák, Nebák, Žabakor, Komárovský rybník a spousta dalších. Oblíbenými turistickými cíli jsou také středověké hrady

či jejich romantické zříceniny, jako například Kost nebo Trosky.

<http://www.cesky-raj.info/>

### Hrad Kost

Jedním z nejzachovalejších, nejvýznamnějších a zároveň posledních středověkých hradů v České republice je hrad Kost.

Oblíbená legenda praví, že hrad dostal jméno Kost, protože nebyl dobyt více než jednou, jelikož byl stejně tvrdý jako kost. Hrad nyní nabízí prohlídku 6 okruhů s tematikou rodu Kinských, středověké mučírny, spojený okruh (Rod Kinských a Mučírna), zkrácený okruh a děti určitě ocení okruh Z pohádky do pohádky s princeznou Karolínou, pojednávající o pohádkách na Kostě a v okolí.



## Hrad Trosky

Trosky jsou symbolem Českého ráje a jedním z nejnavštěvovanějších hradů v Česku. V horních partiích vrchu leží chráněné území přírodní památky Trosky. Vrch je nejvyšším bodem Vyskeřské vrchoviny. Výška nejvyššího bodu hradu (věž Panna) je 514 metrů.

Se stavbou hradu bylo započato koncem 14. století (asi kolem roku 1380). Vlastnosti terénu rozhodly



i o způsobu stavby. Mezi dvěma čedičovými sopouchy byl založen vnitřní hrad. Od jihu byl chráněný prudkým svahem, na severu předhradím. Boky zajišťovaly více než dostatečně oba sopouchy, které však nezůstaly nevyužity. Na obou nepřístupných vrcholech byly postaveny věže. Na nižším, zavalitějším nazývané Baba, se zvedala nižší, pětiboká věž. Na východním, štíhlejším sopouchu který se nazývá Panna, se tyčila vysoká, obdélná věž.

Při prohlídce má návštěvník možnost seznámit se nejen s bohatou historií hradu a jeho stavebním vývojem, ale může také vystoupat na obě hradní věže, které skýtají jedinečné výhledy na široké okolí.

## Prachovské skály

Prachovské skály jsou skalní uskupení pískovcových útvarů různých tvarů, rozkládající se zhruba 5 až 7 km severozápadně od města Jičín, přírodní rezervace, součást CHKO Český ráj a oblíbený cíl turistů. Vznikly v období druhohor jako usazeniny na okraji moře.

Prachovské skály jsou jednou z nejznámějších oblastí Českého ráje, kde turistika přímo bují a o tipy na výlet není nouze. Zdejší turistika má kořeny, sahající daleko do minulosti. Krásná příroda a široké možnosti horolezectví jsou jedněmi z předností, které zdejší turistika nabízí. Turistika se neustále rozvíjí, takže můžeme směle říci, že turistika a skalní město k sobě neodmyslitelně patří.



## Hrad Valdštejn

Hrad Valdštejn byl založen kolem roku 1260 Jaroslavem z Hruštic z rodu Markvarticů. Na konci 15. století byl opuštěn, později shořel a zničený hrad znovu pozvedli až Valdštejnové, kterým patřil dalších 200 let. V 18. století zde vybudovali nevšední poutní místo s jedinečnou atmosférou. V této snaze pokračovali i noví majitelé Lexové z Aehrenthalu v první polovině 19. století. Propojili krajinu sítí turistických cest, budovali vyhlídky a lázně Sedmihorky. Jako zajímavý turistický cíl zpřístupnili hrad Valdštejn mezi prvními památkami v ČR.

Na hrad vstoupíte po romantickém mostě zdobeném barokními sochami svatých českých patronů. Na prvním nádvoří můžete nahlédnout do malé kaple, klasicistní dům hradu nabízí prohlídku Slavnostního sálu a salonku s portrétní galerií posledních majitelů Lexů z Aehrenthalu. Pro otrlejší je zde k prohlédnutí hladomorna nebo sklepní prostory.

Zajímavostí je obraz od Františka Maška umístěný v hradní kapli, který prý jako jediný zobrazuje skutečnou podobu romantického básníka K.H. Máchy.

Z hradu se nabízejí krásné vyhlídky na hrad Trosky a blízké Hruboskalské skalní město, které doporučujeme při cestě na hrad Valdštejn také navštívit.



## Hrad Frýdštejn

Zachovalá zřícenina skalního hradu se vypíná nad údolím řeky Jizery. Tento typický strážní hrad je překrásnou dominantou Maloskalska.

Hrad byl založen ve druhé polovině 14. století pravděpodobně pány z Bibrštejna. Na počátku 15. století byl hrad obléhán husity a ke konci 16. století se uvádí jako pustý.

Hrad byl z části vytesán ve skále, stísněné prostory nutily stavitele k vytvoření patrové koncepce stavby. Obranu hradu zajišťovaly hrabdy, do nichž byla zapojena i velká kulatá věž. Ta je dominantou Frýdštejna a také nejlépe zachovalou částí hradu. Byla vystavěna na nejvyšším skalisku tak, aby z ní bylo možno obhlédnout široké okolí. Věž je asi 15 m vysoká a má 9 metrů v průměru, s dvoumetrovou tloušťkou zdiva. Jediný vchod byl v prvním patře asi 6 - 7 m nad úrovní nádvoří.



Frýdštejn určitě znáte díky filmům Tajemství hradu v Karpatech nebo z pohádky O princezně Jasněnce a létajícím ševci.

Z Frýdštejnu se můžete vydat směrem k blízké rozhledně Kopanina nebo na druhou stranu po hřebeni přes skalní Hrad Vranov (Pantheon) a vyhlídku na řeku Jizeru a Suché skály sejít až k samotné řece na Malou Skálu. Tato romantická cesta stojí jistě za to, jen je třeba hlídat malé děti, aby někam nezahučely 😊.



## Jizerské hory

Toto naše nejsevernější pohoří, které se nachází v okresech Liberec a Jablonec nad Nisou, bylo roku 1968 vyhlášeno jako Chráněná krajinná oblast Jizerské hory (CHKO). Mezi jeho hlavní lákadla patří rašeliniště, lesy a horské louky, krásné výhledy si užijete navštívením jedné z mnoha jizerských rozhleden. Jizerské hory jsou velmi vhodné pro cykloturistiku a pokud jako výchozí bod zvolíte výše položené místo, zjistíte že se jedná v podstatě o náhorní planinu a proto se hodí i pro vyjížděky s dětmi. Jako výchozí body doporučuji například Bedřichov, Hrabětice nebo osadu Jizerku.

<http://www.jizerske-hory.cz>

## Nová Louka



Nová Louka je samota blízko Bedřichova ležící na Blatném potoce. Jedinou stavbou zde dnes je Šámalova chata. V minulosti se zde nacházela sklářská huť a několik domků zaměstnanců hutí. V polovině 19. století však přestala pracovat, huť i domky byly zbourány a tak jedinou stavbou, kterou zde nyní můžeme obdivovat je tzv. Panský dům, který přestavěn na lovecký zámek. Později, ve 30. letech 20. století sloužil jako místo relaxace a odpočinku pro úředníky vlády Československé republiky, pravidelným hostem zde byl

kancléř prezidenta Přemysl Šámal, podle kterého se dodnes zámku říká Šámalova chata.

Dne 29. července 1897 bylo na meteorologické stanici naměřeno 345,1 mm srážek za 24 hodin[2][3], což je dodnes nepřekonaný evropský rekord.

## Kristiánov

Nedaleko Nové Louky leží původní sklářská osada Kristiánov, založená roku 1774. Kristiánovská huť začala úspěšně fungovat a její provoz byl natolik stabilní, že kolem sklárny vyrostla osada, která měla vlastní malou školu, hřbitov a kapličku. Zhruba po sto letech Kristiánov zachvátil požár – shořela



sklárna a za své vzala i škola. Stát zůstal tzv. Panský dům, kde za časů fungování žil majitel sklárny. V roce 1938 Panský dům využívala československá armáda, která střežila sousedící linii obranných pevnůstek, které měly chránit Československou republiku proti nebezpečí německé agrese. Poté, co museli vojáci odejít a vše přenechat Němcům, Panský dům zapálili, aby se nedostal do rukou nacistů.

Jediné zachované stavení kdysi významné sklářské osady Kristiánov je tak tzv. „Liščí

bouda“, která se po rekonstrukci na jaře 2017 otevřela veřejnosti a najdeme zde expozici sklářské výroby v této osadě.

Prohlédnout si můžete i malý lesní hřbitůvek, kde na zašlých náhrobcích najdete jména lidí, kteří v 18. a 19. století pomáhali vzniknout kráse a jménu jizerskohorského sklářského umění.

## Jizerka



Tuto osadu možná znáte z relací o počasí, kde se objevuje s rekordně nejnižšími teplotami. To ale zdaleka není její jediná zajímavost. Jedná se o nejméně položenou osadu Jizerských hor (862 m. n. m.), stavení rozestá mezi rašeliništěm Malá jizerská louka a čedičovým vrchem Bukovcem.

Osadou protéká potok Jizerka, do něj se zde vlévají Sklářský a Safírový potok. Podle potoka je osada také pojmenovaná.

Jizerka je poprvé písemně zmíněna v roce 1539, od 15. století byla navštěvována italskými prospektory hledajícími drahokamy na Safírovém potoce. Ti zde hledali celou řadu drahých kamenů, byly mezi nimi například rubíny, modré safíry, spinely, topazy a v neposlední řadě nerost ilmenit, který byl pojmenován místními jako izerín. V 19. století zde začaly vznikat sklářské hutě.

## Protržená přehrada



Protržená přehrada Desná byla vybudována na řece Bílé Desné v Jizerských horách. Stavba v nadmořské výšce 806 m.n.m., ležící nad obcí Desná byla dokončena v roce 1915. Přehrada se 18. září 1916, zhruba po roce existence, protrhla a smetla část obce Desná. Jedná se o největší katastrofu v rámci protržení přehrad v Čechách. To mělo katastrofické následky. Povodňová vlna způsobila nejen obrovské materiální škody, ale vyžádala si i 65 lidských životů.

Jedná se o unikátní zbytky protržené přehrad, jejíž nevhodná technologie stavby po katastrofě sloužila pro bezpečnější výpočty dalších přehradních konstrukcí, budovaných po roce 1916. V roce 1996 byla prohlášena za kulturní památku. Dodnes se z hráze dochovala šoupátková věž, zbytky hráze a podzemní štola, kterou se odváděla voda do sousední nádrže Souš.

## Ještěd

Odedávna je Ještěd považován za jednu z hlavních dominant severních Čech a za symbol města Liberec, rozprostírajícího se pod ním.

Se svou výškou 1012 m. n. m. se jedná o nejvyšší vrchol a jediná tisícovka Ještědsko-kozákovského



hřbetu. Na vrcholu je známý televizní vysílač s věží vysokou 90 m postavenou v technicistním architektonickém stylu. Stavba probíhala v letech 1966-1973 podle projektu architekta Karla Hubáčka, který za ni obdržel prestižní Perretovu cenu Mezinárodní unie architektů. V dolní části vysílače je umístěn hotel a restaurace.

Na Ještěd vede kabinová lanovka, kterou je možné využít i v letních měsících, na svazích je lyžařské středisko. Z vrcholu hory Ještěd se otvírá neomezený pohled na všechny světové strany.

Masiv Ještědu je od roku 1995 součástí Přírodního parku Ještěd (93,6 km<sup>2</sup>).

## Javorník

Přímo z letiště se můžete vydat na pěší výlet na blízkou horu Javorník (tam i zpě 12 km). Pro slabší turisty doporučujeme nechat auto dole v Hodkovicích, ušetříte si skoro půlku cesty☺). Vaším cílem pak bude restaurace Obří sud postavená na vrcholu kopce podle své předchůdkyně z roku 1899, která v roce 1974 lehla popelem. Pro úplně nejslabší turisty je zde varianta dojet autem ke spodní stanici lanovky ve vesnici Jeřmanice a nechat se vyvézt téměř na kopec. Zde si můžete užít i jízdu na bobové dráze hned vedle lanovky. Více informací naleznete na stránkách [www.areal-obrisud.cz](http://www.areal-obrisud.cz).



## Rozhledny v okolí

Na přelomu 19. a 20.století se místní (české i německé) turistické spolky zasloužily o výstavbu mnoha rozhleden v Jizerských horách. Většina z nich stojí dodnes a kromě krásných výhledů vás jistě uchvátí i po architektonické stránce.

## Kopanina

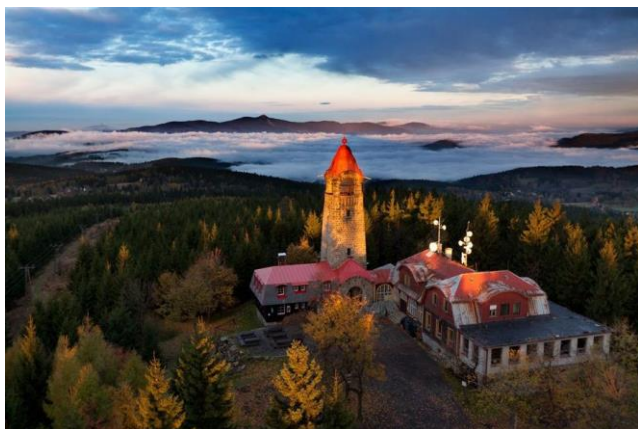


Jen 10 km od letiště (blízko hradu Frýdštejn) stojí tato 18 m vysoká cihlová rozhledna nabízející vynikající výhled na Český ráj, Lužické hory, Jizerské hory i Krkonoše. Roku 1894 ji jako jednu z prvních rozhleden postavil Klub českých turistů. Rozhledna je uzamčena a pro vstup na ni je nutné vyzvednout klíč.

Bližší informace na <http://www.cesky-raj.info/dr-cs/1021-rozhledna-kopanina.html>



## Horní Černá studnice



Projektem byl roku 1885 pověřen architekt Robert Hemmrich a samotnou stavbou stavitel Corazza. Náročná stavba celého horského komplexu trvala zhruba jeden rok.

Černá Studnice patří svými 26 metry k nejvyšším jizerskohorským kamenným rozhlednám vůbec. Součástí rozhledny je i restaurace s tradiční českou kuchyní.

## Královka

Rozhledna Královka postavená roku 1907 leží jen necelý kilometr od obce Bedřichov. Kromě překrásných výhledů nabízí i českou a mezinárodní kuchyni. V areálu naleznete velké dětské hřiště, díky kterému se stala Královka vhodnou atrakcí také pro rodiny s dětmi.



Pokud byste se rozhodli vystoupat na všechny rozhledny v okolí, tak byste určitě měli program na celé závody. Za zmínku stojí i rozhledna Štěpánka na pomezí Jizerských hor a Krkonoš, jejíž stavba byla zahájena už roku 1847 a je pojmenována na počest návštěvy zemského správce arcivévody Štěpána.

Rozhledna Bramberk vám nabídne překrásný kruhový výhled, jak na blízké Jizerské hory a Krkonoše, tak i na protilehlý Černostudniční hřeben a celé město Jablonec nad Nisou.

## Cyklistické vyjíždky

Pro výlety na kole je velmi vhodná oblast Jizerských hor s množstvím cyklostezek, spoustu krásných výletů najdete i v Českém ráji.

### **Cyklostezka Osečná – Hamr na Jezeře – Stráž pod Ralskem**

Pro malé cyklisty doporučujeme cyklostezku Osečná – Hamr na Jezeře – Stráž pod Ralskem, která vede pro hladké silničky (vhodné i na in-line brusle) s vyloučeným provozem a téměř celé po rovině. Délka této části cyklostezky je 9 km (jedním směrem). Díky lehkému terénu kilometry rychle naskakují.

### **Bikepark Tanvaldský špičák**

Pro odvážnější cyklisty je možnost vyřádit se v Bikeparku na svazích Tanvaldském Špičáku. Na vrchol se dostanete i s kolem lanovou dráhou (jezdí středa – neděle) a dolů se vydáte po jednosměrných terénní stezkách v lesích, konec je na parkovišti u nástupní stanice na lanovou dráhu.



Aktuálně jsou vybudovány trailly – modrý, červený a technický černý - v celkové délce cca 8 km. Trailly vedou lesem z vrcholu Špičáku a jsou široké cca 1 m. Při jejich sjíždění budete zdolávat různé klopené zatáčky a terénní nerovnosti. Za zmínku stojí kamenná sekce ve vrchní části červeného trailu, která vede těsně kolem skály. Na černé sekci, která je technická a doporučujeme jí jet pomalu, narazíte například na netradiční rockgarden zatáčku.

<http://www.skijizerky.cz/cz/leto/letni-aktivity/bikepark-ts-900.htm>

### **Hodkovice – koloběžky**

Cyklotrasy můžete zdolávat i na koloběžce. Pokud žádnou nevládníte a chcete si to vyzkoušet, v Hodkovicích si můžete koloběžku půjčit. Další informace na <https://www.kolobezkyhodkovice.cz/>



## Další zajímavá místa

### **Žlutá plovárna – půjčovna lodí na řece Jizeře, půjčovna koloběžek, lanové centrum**

V obci Malá Skála na řece Jizeře si můžete užít příjemný den: půjčit si loď a splout část řeky (půjčují se kánoe, rafty a kajaky) nebo koloběžku, případně si zvýšit hladinu adrenalinu v lanovém centru. Více info na [www.sundiskfamily.cz](http://www.sundiskfamily.cz)



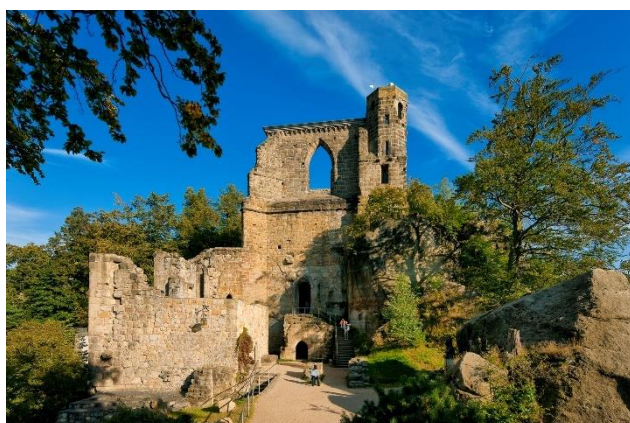
### **ZOO Liberec**



Liberecká ZOO jako vůbec nejstarší zahrada na území bývalého Československa se připravuje na oslavy 100 let své existence. Je to jedna z největších českých zahrad s 839 chovanými zvířaty (159 druhů). Vedle slonů, žiraf, opic, zeber, velbloudů zde naleznete opravdové skvosty jako takiny čínské nebo bílé tygry, kteří se stali symbolem města.

<http://www.zooliberec.cz>

### **Hrad a klášter Oybin**



Kurort Oybin je lázeňské a výletní městečko na jihovýchodě Sasku, v okrese Görlitz, poblíž hranic s Českou republikou. Městečku dominuje mohutná pískovcová stolová hora s ruinami stejnojmenného hradu a kláštera.

Krásná cesta na Oybin je parním vláčkem, který vyrazí z Žitavy a jeho cílovou stanicí je právě Oybin. Nabízí se ještě jedna trasa s cílovou stanicí Kurort Johnsdorf, kde můžete navštívit motýlí dům

(<http://www.schmetterlingshaus.info/cs/>). Doporučujeme vyrazit za slunečného počasí, kdy jsou motýli aktivnější.

## Pro případ špatného počasí

### Bozkovské jeskyně



Bozkovské dolomitové jeskyně jsou jediné zpřístupněné jeskyně na severu Čech. Díky bohaté výzdobě však nemají problém přilákat milovníky podzemní říše z krajin mnohem vzdálenějších. Nachází se zde největší podzemní jezero v Čechách. Pro svou jedinečnost byly tyto jeskyně vyhlášeny Národní přírodní památkou. Labyrint chodeb kráší krápníky a charakteristické křemenné lavice, římsy a lišty. Vystupují ze stěn i stropů ze všech stran a popouštějí uzdu naší fantazie. Až díky lidské obrazotvornosti

získaly jména jako Hřebínek, Anděl, Panenka, Tři králové, Přilba či Betlém. Stalagnáty, stalagmity a stalaktity nejrůznějších barev a tvarů jsou dílem statisíců let, v průběhu nichž se utvářely a čekaly na své objevení a obdiv návštěvníků. Nejatraktivnějším lákadlem Bozkovských jeskyň jsou bezesporu nazelenalá jezírka a jezera, která z části zatopují podzemí jeskyní. Jejich průzračně čistá voda svádí k vykoupaní, což bohužel – vzhledem k přísným zákonům na ochranu přírody – není možné.

<http://www.bozkovske-jeskyne.cz/>

### Zámek Sychrov

Novogotický zámek Sychrov, který sloužil jako rezidence původem francouzského rodu Rohanů, je bohatě zařízen původním nábytkem, obrazy a dalšími doplňky. Většina místností také vyniká bohatou řezbářskou výzdobou. Zámek je veřejnosti zpřístupněn celý rok, a to denně včetně pondělků. V červenci a srpnu zámek nabízí i dětské prohlídky s princeznou, po celý rok pak kulturní akce, koncerty a výstavy. V rozsáhlém anglickém parku je zámecká oranžerie sloužící jako kavárna.



<https://www.zamek-sychrov.cz/cs>

### Zámek Hrubý Rohozec

Státní zámek Hrubý Rohozec najdete na severozápadním okraji města Turnov a náleží mezi nejstarší památky oblasti Turnovsko v malebné krajině Českého ráje. Jeho založení se datuje někdy kolem druhé poloviny 13. století a během let své existence prošel řadou stavebních úprav. V dřívějších časech vlastnili zámek Vartenberkové, Krajířové z Krajku a Desfoursové.

Státní zámek Hrubý Rohozec obklopuje malý anglický park, kde se nachází několik vzácných stromů včetně platanu javorolistého, umělá jeskyně nad skalním srázem a také sochy světců z osmnáctého a



devatenáctého století. Od jeskyně s romantickým nádechem se navíc dobře podíváte na údolí Jizery, protože se vám odtud naskytne pěkný výhled do přilehlého okolí. Z parku se vydejte tzv. Zámeckou stezkou, vedoucí do hradního příkopu, odkud krásně uvidíte mohutnou skálu se zámekem na ní. Stezkou, v případě zájmu o pěknou procházku, pokračujte k řece Jizeře, okolím Dlaskova statku a parkovými cestami až na náměstí Turnova.

<https://www.zamek-hrubyrohozec.cz/>

## Centrum Babylon - Aquapark

Přijďte si užít zábavu do originálního Aquaparku ve stylu příběhů Julese Verna! Rázem se tak ocitnete v malebném přímořském městečku s vysokým majákem, ze kterého to je už jen pár kroků do tajuplného mořského světa pod vodní hladinou plného nejrůznějších mořských živočichů a korálů, kde si chobotnice střeží svůj poklad.

Součástí aquaparku je vodní hrad, bazény, skluzavky, tobogány, divoká řeka, vodotrysky a gejzíry či akvária s mořskou faunou.



<http://www.centrumbabylon.cz/aquapark.html>

## Bazén Liberec

Liberecký bazén nabízí mnoho zábavy pro děti i dospělé:

- závodní 50 m bazén s osmi dráhami i skokanskou sekcí s prknem 1 a 3m
- plavecký bazén 25 metrů se šesti drahami
- 150 m dlouhý nerezový tobogan, nejdelší "mezi Mnichovem a Moskvou". Druhý, červený tobogan je trochu pomalejší a má "pouhých" 107 metrů.
- dětský výukový bazén, brouzdaliště s hříbkem a vířivkou pro děti od 3. měsíců. Miniskluzavka pro nejmenší děti je obtočena kolem vodního hříbu v brouzdališti. Je nerezová, bezspojů a určená dětem od jednoho roku.
- dětské brouzdaliště s vířivkou vyhřátou na 28,5 stupně a hloubkou 30centimetrů. Pro děti od minus devět měsíců, vodní hříbek a masážní trysky.
- "KNEIPPÚV" chodník - tam je možná chůze po oblázcích, masáž nohou teplou a studenou vodou. V létě pak poslouží kneipp jako východ na Sluneční louku
- čtyřdráhová nerezová skluzavka, vlna
- vířivka pro sedící i ležící návštěvníky.
- divoká řeka s vířivkou, jeskyní a nuceným plaváním, vše pod širým nebem
- potápěčská věž hluboká 8.5 metru, která má velká okna, kde je možnost sledovat výcvik potápěčů. Po předchozí rezervaci si můžete, za dozoru instruktora přístrojové potápění, vyzkoušet ponor a následně si třeba udělat základní kurz.



- dětský "SAUNA SVĚT", uzavřený prostor s obsluhou určený výhradně na saunování dětí a ve vybraných časech i na společné saunování rodičů s dětmi do deseti let .
- ro relaxaci slouží parní komory, tři vířivé bazény pro dospělé, s teplotou vody 30°; sauny, (včetně společné), masáže a solária a R-klub.

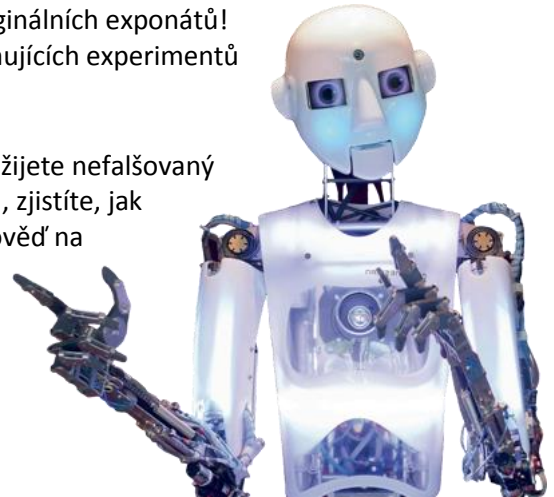
<http://www.bazen-info.cz/>

## IQ Landia Liberec

To je moderní science centrum s [planetárium](#) a stovkami originálních exponátů! Svět vědy a techniky, který vás uhrane a nepustí. Svět ohromujících experimentů a chytré zábavy!

Potkáte tu prvního a jediného humanoidního robota v ČR, zažijete nefalšovaný kosmonautický výcvik, prožijete ohnivou bouři i tanec blesků, zjistíte, jak funguje lidské tělo i svět kolem nás - zkrátka tu najdete odpověď na všechny vaše otázky. Přestaňte se trápit tím, co nevíte, a přijďte se k nám pobavit.

[www.iqlandia.cz](http://www.iqlandia.cz)



## IQ Park Liberec



Experimenty, labyrinty, vodní hrátky, příroda a energie, hry a hlavolamy, klamy a iluze, či škola hrou. To vše najdete v science centru iQPARK v Liberci.

iQPARK zpřístupňuje svět vědy a techniky. Jeho základním principem je interaktivnost, zapojení co největšího množství smyslů. Návštěvníci všech věkových skupin formou her a experimentů poznávají a objevují běžné jevy, které se dějí kolem nás.

K nejzajímavějším exponátům určitě patří vodní hrátky, zrcadlové bludiště, vodní rotující tunel, bublinárium, či Fakírovo lože. Naši návštěvníci se mohou vyfotit s nejvyšším mužem planety, zahrát si na moderátora předpovědi počasí nebo prozkoumat své tělo termokamerou. Zde je sahání na exponáty příkázáno, protože co si vyzkoušíte, tomu porozumíte. Věda je zábava!

<http://www.iqpark.cz>

## Dino Park Liberec

Jediný krytý DinoPark s celoročním provozem můžete navštívit v Liberci v Nákupní galerii Plaza Liberec. Pojdte se podívat na unikátním a zábavným způsobem ztvárněnou historii Země z doby před



<http://www.dinopark.cz/cz/liberec>

65 miliony let- speciální efekty, 70 prehistorických modelů statických i robotických a nově sezóna mláďat.

## Muzeum hraček v Jablonci nad Nisou



Jablonecké muzeum hraček je zaměřeno na hračky, které si pamatují naši rodiče a prarodiče. Ti se vrátí do dětských let a děti naopak poznají s čím si hráli jejich tátové, mámy, dědové a babičky. Vystavované hračky jsou převážně z období od roku 1940 do roku 1989, ale najdete zde i starší.

Expozice se nachází ve čtyřech místnostech o ploše cca 90 m<sup>2</sup>. Hračky nasbíral pan Vavřín, kterého zde

nejspíše také potkáte a rád si s vámi o svých hračkách popovídá.

<http://www.muzeum-hracek-jablonec.cz/>

## Botanická zahrada Liberec



Botanická zahrada Liberec je nejstarší v České republice, překročila 120 let věku. Botanická zahrada se stará o nejpestřejší soubory exotických rostlin v České republice. Ročně ji navštívuje kolem 50 000 lidí. Skleníkový areál ve tvaru rostlinných buněk sestává z desíti různě velkých expozičních pavilonů, skýtajících plochu zhruba 3500 metrů čtverečních. V pavilonech je prezentováno 14 rozličných botanických témat.

<http://www.botaniliberec.cz/>

## Lezecká aréna Makak – Jablonec nad Nisou



V hale o rozměrech 14 x 36 m jsme pro Vás postavili unikátní stěnu o celkové ploše 2000 m<sup>2</sup>.

Celkově je na lezecké stěně instalováno přes 88 výstupových linií, které uspokojí úplné začátečníky i profesionály. V zadní části haly je postavena boulderingová stěna s plochou 230 m<sup>2</sup>. Nad ní se nachází školící středisko Polygon, které bylo v lednu 2012 doplněno o další zajímavé lezecké profily.

<http://www.rockempirearena.cz/>

## Technické muzeum Liberec



Technické muzeum Liberec veřejnosti představuje dopravní prostředky od jízdních kol, přes motocykly a automobily až po kolejová vozidla. Expozici doplňuje i celá řada předmětů technického charakteru, které mají vztah k regionu, například motory nákladních automobilů, jízdní kola, psací stroje nebo modely autíček.

Lákadlem je také například historická tramvaj, parní stroj nebo posunovací lokomotiva.

Exkluzivní dlouhodobá expozice 15 historických vozů vyrobených v letech 1906 až 1987, představuje luxusní auta tehdejší doby. Vystavený je například De Dion Bouton z roku 1906 nebo Rolls Royce Silver Dawn z roku 1950, kterým kdysi jezdil syrský princ. Rolls Royce Silver Cloud I z roku 1959 měla herečka Sophia Lorenová, americký Cadillac De Ville z téhož roku využíval Elvis Presley a Daimler DS 420 britská panovnice Alžběta II.

<https://www.tmliberec.cz/>



## Koupání

### **Jablonecká přehrada**

Přehrada postavená v letech 1906-1910 je největší městskou vodní plochou ve Střední Evropě a v současnosti slouží především k rekreaci. Jsou zde písčité a travnaté pláže, vstup do vody je v závislosti na konkrétní lokalitě mírný až velmi prudký. Uprostřed vodní nádrže jsou umístěny vodní pontony. V okolí přehrady jsou upravené cesty pro pěší výlety i značené cyklostezky, kurty na plážový volejbal, hřiště, dětské koutky a betonová hřiště na fotbal, tenis či basketbal, množství stánků s občerstvením a několik restaurací. Voda v nádrži bývá čistá a bez sinic celou sezónu.



### **Maškova zahrada Turnov**

Pro milovníky bazénů, tobogánů a jiných vodních atrakcí je ideální Maškova zahrada v Turnově. Kromě velkého bazénu je zde připraven i dětský bazén o hloubce 30 cm a několik skluzavek a tobogánů různé náročnosti. Více informací naleznete na [www.maskova-zahrada.cz](http://www.maskova-zahrada.cz).



## Za jídlem a pitím

### Obří sud Javorník

V roce 1898 se ve Vídni konala Jubilejní výstava k oslavě 50 let vlády Františka Josefa I. Na výstavě byl i sud obřích rozměrů. Ten zde sloužil jako vinárna. Návštěvníkem výstavy i této vinárny byl Wilhelm



Huebel, hostinský z Dlouhých Mostů u Liberce. Nápad s vinárnou v sudu se mu zalíbil natolik, že přesvědčil několik svých přátel a po skončení výstavy sud za 600 zlatých zakoupili, rozebrali a na čtyřech vagónech převezli po železnici z Vídně do Liberce. Na počátku následujícího roku bylo započato s výstavbou restaurace, jejíž součástí se stal i obří sud.

Ke slavnostnímu otevření Obřího sudu došlo dne 18. června 1899.

Dne 20. září 1974 však došlo k požáru, při němž celý objekt včetně Obřího sudu shořel. Ačkoliv se později několikrát

uvažovalo o obnově jak komplexu, tak rozhledny, dlouhou dobu k němu nedošlo. Do současnosti se dochovaly pouze zarostlé zbytky pilířů a základů.

V létě 2011 byl po 37 letech opět postaven kdysi tak oblíbený Obří sud. Při stavbě repliky se vycházelo z plánů starého hotelu, nicméně se nejedná o přímou repliku původního sudu.

<http://www.areal-obrisud.cz/>

### Pivovar Svijany



Pivovar Svijany je jeden z nejstarších pivovarů v Česku, byl založen už před rokem 1564. Tehdy byl součástí hospodářských základů panství. V roce 1912 byl jeho dosavadním nájemcem Antonínem Kratochvílem odkoupen od Rohanů a rodině Kratochvílů patřil až do roku 1939. Vnuk Antonína Kratochvíla byl nucen pivovar prodat a tak se pivovar vrátil jeho původním majitelům, Rohanům. Po roce 1945

byl ale svijanský pivovar konfiskován a znárodněn, aby se stal součástí Severočeských pivovarů n. p. Z důvodu politických změn Severočeské pivovary zanikly a svijanský pivovar se stal součástí podniku Pivovary Vratislavice nad Nisou. V roce 1997 se pak stal součástí akciové společnosti Pražské pivovary, která je z většiny majetkem anglické pivovarské společnosti Baas. Kvůli obchodní politice Pražských pivovarů se setkal s odbytovou krizí a hrozilo jeho zavření. Poslední změnou vlastnického uspořádání bylo vytvoření společnosti Pivovar Svijany s.r.o. v roce 1998 (po roce



2005 Pivovar Svijany, a.s.). Pivovar pod novým vedením postupně překonal svou odbytovou krizi a stal se na Liberecku a Jablonecku nejsilnější značkou.

<http://www.pivovarsvijany.cz/>

## Pivovar Malý Rohozec



Pivovar v okrajové části Turnova postavil v polovině 19. století rod Ungrů, kteří vlastnili zdejší panství. V roce 1910 přešel do vlastnictví Společnosti hostinských. V roce 1948 byl znárodněn a stal se součástí národního podniku Severočeské pivovary a poté Východočeských pivovarů Hradec Králové. V roce 1994 byl zprivatizován ve veřejné soutěži. Špatné hospodaření tehdejších majitelů ale přivedlo pivovar až téměř ke krachu. Blýskat na lepší časy se začalo v polovině roku 2004, kdy byla založena nová společnost PIVOVAR ROHOZEC, a.s. Byly

zahájeny významné investice směřující k zajištění vysoké kvality piva. Toto je asi nejlépe vyjádřeno návratem tradičních značek, které byly populární v 80. letech 20. století. Nyní má pivovar síť restaurací a hospod (převážná část jich je v Českém ráji).

<http://www.pivorohozec.cz>